

# ХӨДӨЛМӨРИЙН ЗАХ ЗЭЭЛИЙН МЭДЭЭЛЛИЙН ТАНИЛЦУУЛГА

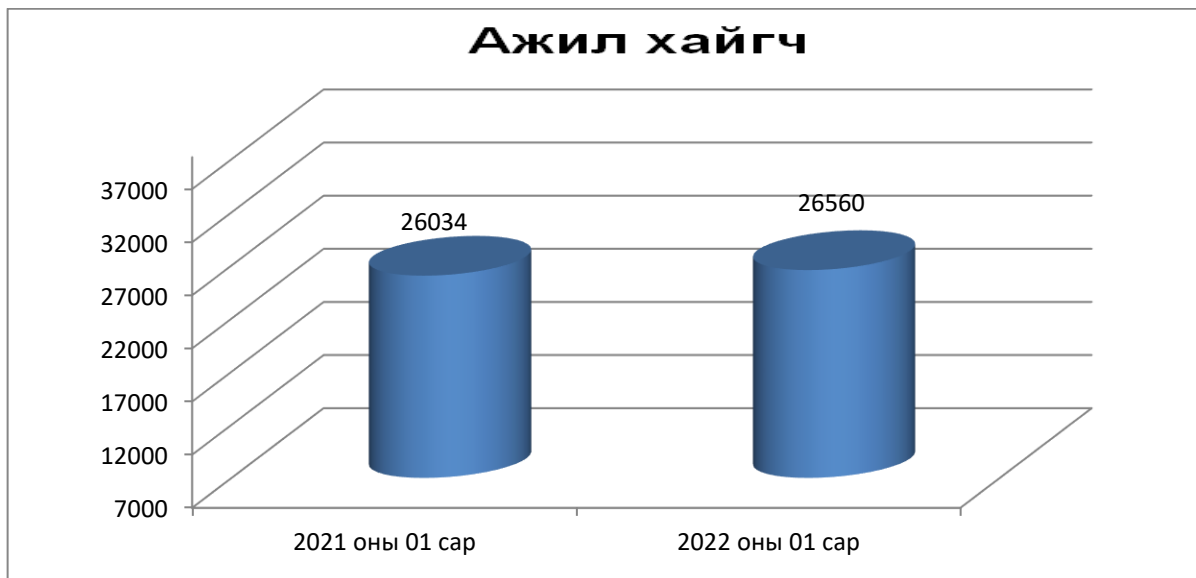
Хөдөлмөрийн зах зээлийн эрэлт нийлүүлэлтэнд нийцүүлэн ажил олгогч, мэргэжлийн түр сургалтын байгууллага, төрийн болон төрийн бус байгууллагууд, мэргэжлийн холбоодтой хамтран ажилласнаар ажилгүй иргэдийг ажил олгогчоос ирүүлсэн ажлын байранд зуучлах, хөдөлмөр эрхлэлтийн сургалтад хамруулах, жижиг зээл олгосноор ажлын байр шинээр бий болгох, ажлын байрыг хадгалах, нийтийг хамарсан ажилзохион байгуулж ажилгүй иргэдийг түр ба байнгын, улирлын ажлын байраар хангах, нэг жилээс дээш хугацаагаар бүртгэлтэй байсан ажилгүй иргэд, зорилтот бүлгийн иргэдийгажлын байраар хангасан ажил олгогчийг дэмжих зэрэг хөдөлмөр эрхлэлтийг нэмэгдүүлэх үйлчилгээ, арга хэмжээг төсөл хөтөлбөрүүдийн хэлбэрээр хэрэгжүүлж байна.

2022 онд хөдөлмөрийн зах зээлд гарч буй үндсэн өөрчлөлтийг аймаг, дүүргийн Хөдөлмөр, халамжийн үйлчилгээний газар, хэлтсийнүйл ажиллагааны түвшинд гарган улсын дүнг нэгтгэсэн болно.

## НЭГ. АЖИЛ ХАЙГЧ БОЛОН БҮРТГЭЛТЭЙ АЖИЛГҮЙ ИРГЭН

### 1.1 Ажил хайгч иргэн

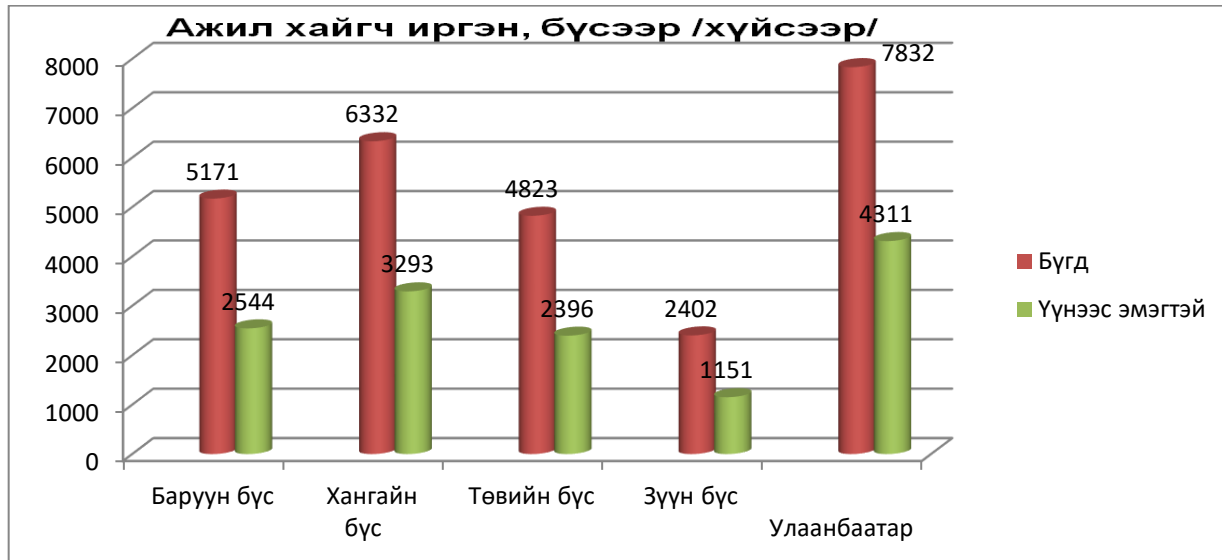
2022 оны 01 сарын байдлаар аймаг, дүүргүүдийн Хөдөлмөр, халамжийн үйлчилгээний газар, хэлтсүүдэд ажил идэвхтэй хайж буй ажил хайгч иргэдийн тоо **26560** болж өмнөх сараас **1390** хүнээр буюу **4.9** пунктээр буурсан ба өмнөх оны мөн үеэс **526** хүнээр буюу **2** пунктээр өссөн байна.



**Ажил хайгч иргэдийг байршилаар харуулвал**

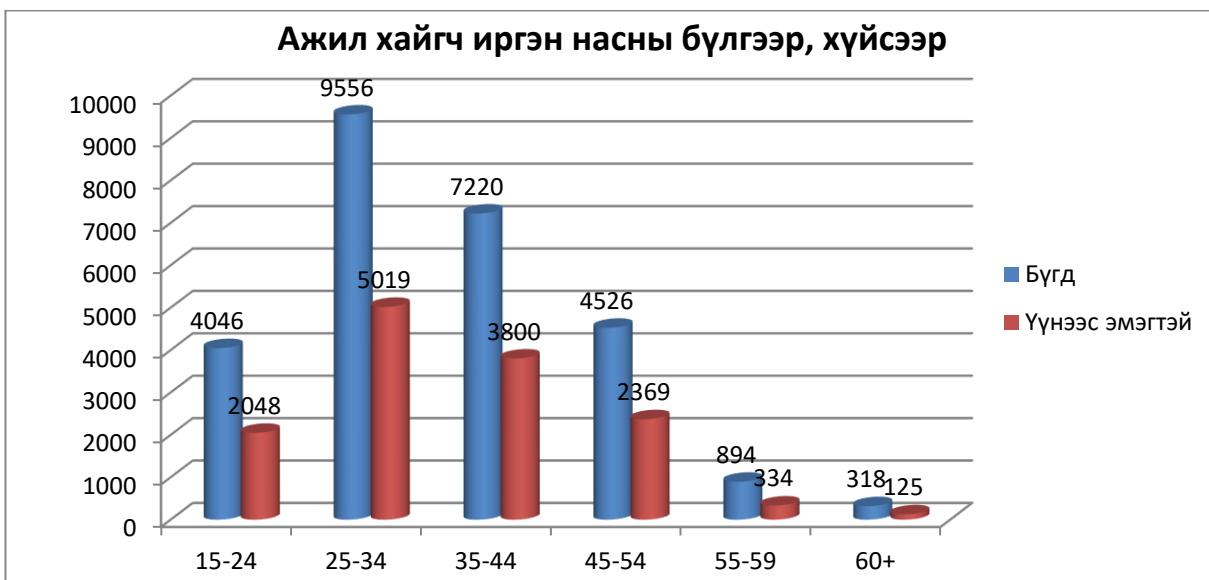
		<b>Ажил хайгч</b>	<b>Үүнээс эмэгтэй</b>
<b>1</b>	<b>Баруун бүс</b>	<b>5171</b>	<b>2544</b>
2	Баян-Өлгий	799	403
3	Говь-Алтай	988	458
4	Завхан	915	429
5	Увс	1121	551
6	Ховд	1348	703
<b>7</b>	<b>Хангайн бүс</b>	<b>6332</b>	<b>3293</b>
8	Архангай	1225	591
9	Баянхонгор	1017	535
10	Булган	874	401
11	Орхон	2114	1170
12	Өвөрхангай	654	381
13	Хөвсгөл	448	215
<b>14</b>	<b>Төвийн бүс</b>	<b>4823</b>	<b>2396</b>
15	Говьсүмбэр	56	28
16	Дархан-Уул	1343	696
17	Дорноговь	522	269
18	Дундговь	464	224
19	Өмнөговь	599	294
20	Сэлэнгэ	692	311
21	Төв	1147	574
<b>22</b>	<b>Зүүн бүс</b>	<b>2402</b>	<b>1151</b>
23	Дорнод	1376	672
24	Сүхбаатар	633	264
25	Хэнтий	393	215
<b>26</b>	<b>Улаанбаатар</b>	<b>7832</b>	<b>4311</b>
27	Хан-Уул	739	438
28	Багануур	332	187
29	Баянзүрх	1587	909
30	Налайх	164	118
31	Баянгол	1005	580
32	Сүхбаатар	584	295
33	Чингэлтэй	1307	697
34	Багахангай	347	171
35	Сонгинохайрхан	1767	916
<b>36</b>	<b>УЛСЫН ДҮН</b>	<b>26560</b>	<b>13695</b>

Нийт ажил хайгч иргэдийн 5171 буюу 20,1 хувь нь Баруун бүсэд, 6332 буюу 23,8 хувь нь Хангайн бүсэд 4832 буюу 18,2 хувь нь Төвийн бүсэд, 2402 буюу 9 хувь нь Зүүн бүсэд, 7832 буюу 29,5 хувь нь Улаанбаатарт байна.



**Ажил хайгч иргэд: насаар, хүйсээр**

Ажил хайгч иргэдийг насны бүлгээр авч үзвэл 15,2 хувь буюу 4046 нь 15-24 насны, 36 хувь буюу 9556 нь 25-34 насны, 27,2 хувь буюу 7220 нь 35-44 насны, 17 хувь буюу 4526 нь 45-54 насны, 3,4 хувь буюу 894 нь 55-59 насны, 1.2 хувь буюу 318 нь 60-аас дээш насныхан эзэлж байна.



**Ажил хайгч иргэд: боловсролоор**

Нийт ажил хайгч иргэдийн 247 буюу 0,9 хувь нь магистр, доктор, 6354 буюу 23,9 хувь нь дипломын болон баклаврын, 1195 буюу 4,5 хувь нь тусгай мэргэжлийн дунд, 1604 буюу 6 хувь нь техникийн болон мэргэжлийн, 14622 буюу 55,1 хувь нь бүрэн дунд, 1665 буюу 6,3 хувь нь суурь, 514 буюу 1,9 хувь нь бага, 359 буюу 1,4 хувь нь боловсролгүй иргэд эзэлж байна.



## 1.2 Бүртгэлтэй ажилгүй иргэд

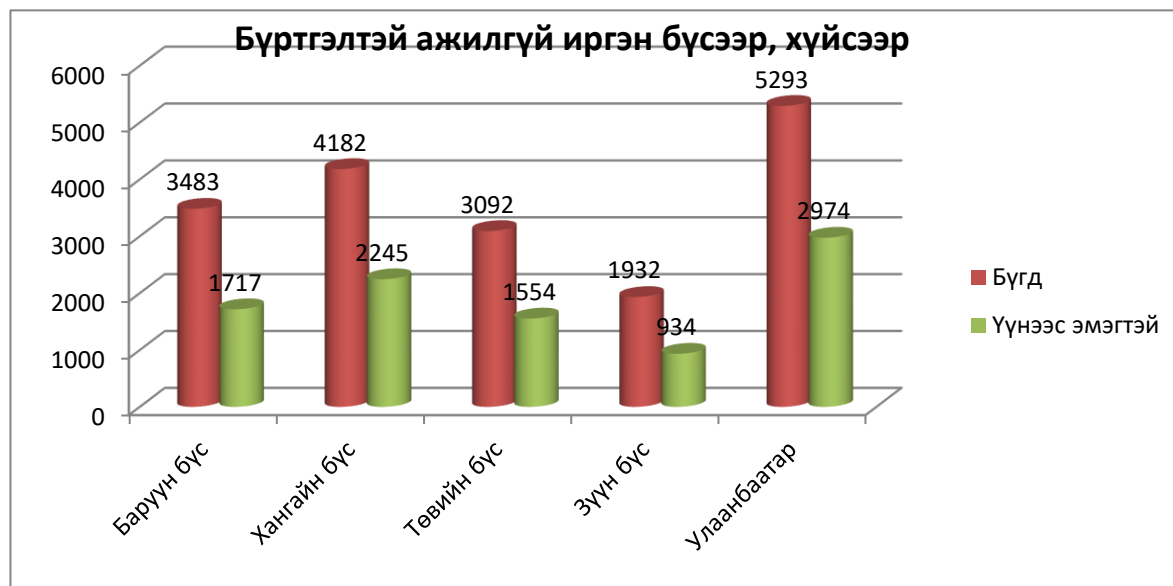
2022 оны 01 сарын байдлаар аймаг, дүүргүүдийн Хөдөлмөр, халамжийн үйлчилгээний газар, хэлтсүүдэд бүртгэлтэй ажилгүй иргэдийн тоо **17982** болж өмнөх сараас **662** хүнээр буюу **3,5** пунктээр буурсан ба өмнөх оны мөн үетэй харьцуулан авч үзвэл: өмнөх оны мөн үеэс **1510** хүнээр буюу **9,1** пунктээр өссөн байна.



**Бүртгэлтэй ажилгүй иргэд бүсээр байршилаар**

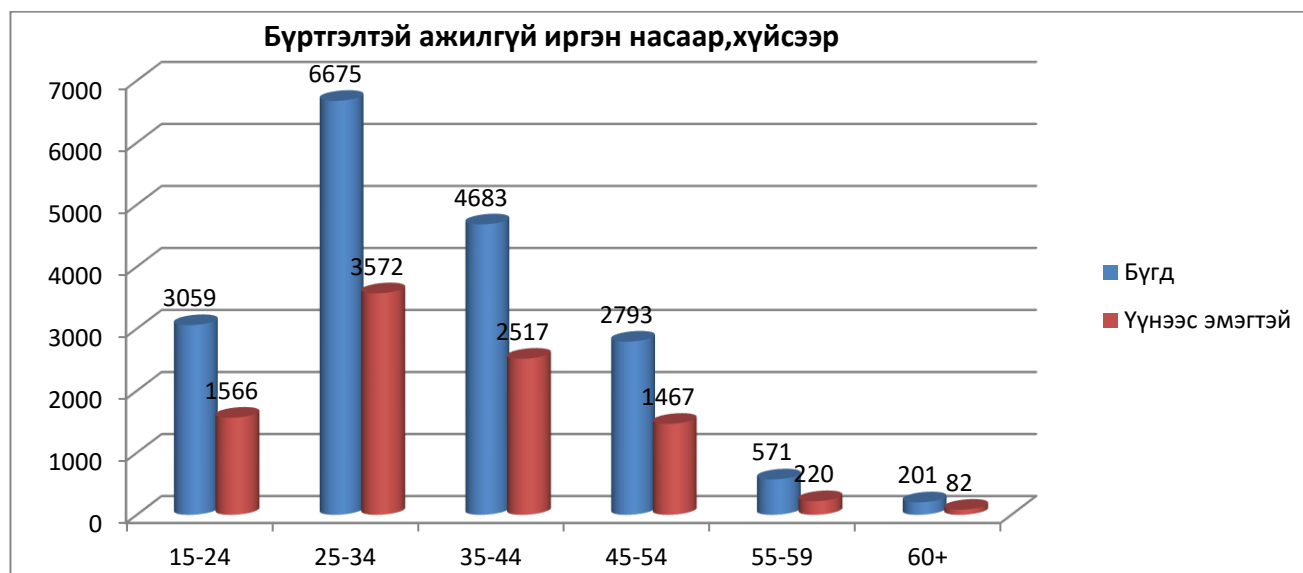
		<b>Бүртгэлтэй ажилгүй иргэн</b>	<b>Үүнээс эмэгтэй</b>
<b>1</b>	<b>Баруун бүс</b>	<b>3483</b>	<b>1717</b>
2	Баян-Өлгий	754	378
3	Говь-Алтай	725	345
4	Завхан	674	317
5	Увс	774	389
6	Ховд	556	288
<b>7</b>	<b>Хангайн бүс</b>	<b>4182</b>	<b>2245</b>
8	Архангай	640	318
9	Баянхонгор	867	472
10	Булган	464	231
11	Орхон	1494	825
12	Өвөрхангай	387	243
13	Хөвсгөл	330	156
<b>14</b>	<b>Төвийн бүс</b>	<b>3092</b>	<b>1554</b>
15	Говьсүмбэр	32	18
16	Дархан-Уул	863	443
17	Дорноговь	360	186
18	Дундговь	346	168
19	Өмнөговь	290	150
20	Сэлэнгэ	556	259
21	Төв	645	330
<b>22</b>	<b>Зүүн бүс</b>	<b>1932</b>	<b>934</b>
23	Дорнод	1112	565
24	Сүхбаатар	506	197
25	Хэнтий	314	172
<b>26</b>	<b>Улаанбаатар</b>	<b>5293</b>	<b>2974</b>
27	Хан-Уул	494	307
28	Багануур	287	167
29	Баянзүрх	1265	722
30	Налайх	136	98
31	Баянгол	816	471
32	Сүхбаатар	497	253
33	Чингэлтэй	939	505
34	Багахангай	173	90
35	Сонгинохайрхан	686	361
<b>36</b>	<b>УЛСЫН ДҮН</b>	<b>17982</b>	<b>9424</b>

Нийт бүртгэлтэй ажилгүй иргэдийн 3483 буюу 19,4 хувь нь Баруун бүсэд, 4182 буюу 23,3 хувь нь Хангайн бүсэд 3092 буюу 17,2 хувь нь Төвийн бүсэд, 1932 буюу 10,7 хувь нь Зүүн бүсэд, 5293 буюу 29,4 хувь нь Улаанбаатарт байна.



**Бүртгэлтэй ажилгүй иргэд: насаар, хүйсээр**

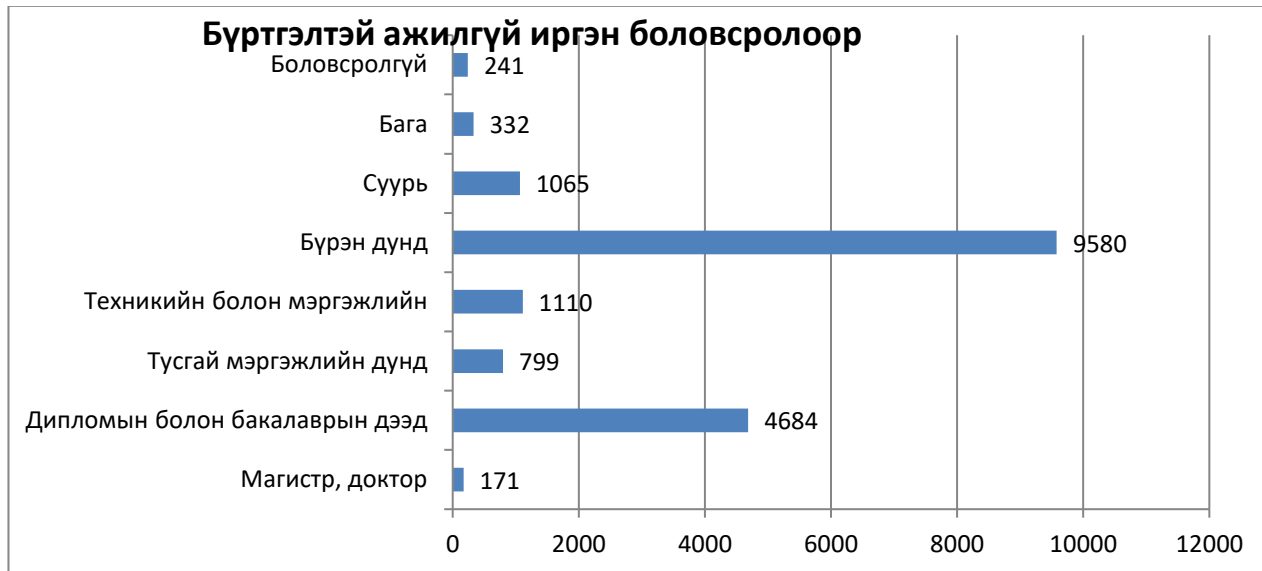
Бүртгэлтэй ажилгүй иргэдийг насны бүлгээр авч үзвэл 17 хувь буюу 3059 нь 15-24 насны, 37,1 хувь буюу 6675 нь 25-34 насны 26 хувь буюу 4683 нь 35-44 насны, 15,5 хувь буюу 2793 нь 45-54 насны, 3,2 хувь буюу 571 нь 55-59 насны, 1,1 хувь буюу 201 нь 60-аас дээш насныхан эзэлж байна.



### **Бүртгэлтэй ажилгүй иргэд: боловсролоор**

Нийт бүртгэлтэй ажилгүй иргэдийн 171 буюу 1 хувь нь магистр, доктор, 4684 буюу 26 хувь нь дипломын болон бакалаврын, 799 буюу 4.4 хувь нь тусгай мэргэжлийн дунд, 1110 буюу 6,2 хувь нь техникийн болон мэргэжлийн, 9580 буюу 53,3 хувь нь бүрэн дунд, 1065 буюу 5,9 хувь нь суурь, 332 буюу 1,8 хувь нь бага, 241 буюу 1,3 хувь нь боловсролгүй иргэд эзэлж байна.

Нийт бүртгэлтэй ажилгүй иргэдийн 9424 буюу 52,4 хувийг эмэгтэйчүүд эзэлж байна.



## **ХОЁР.ХӨДӨЛМӨР ЭРХЛЭЛТИЙН НИЙТЛЭГ ҮЙЛЧИЛГЭЭ**

### **2.1 Ажил мэргэжлийн чиг баримжаа олгох үйлчилгээ:**

Ажил, мэргэжлийн чиг баримжаа олгох, зөвлөгөө өгөх, мэдээллээр хангах үйлчилгээ үзүүлсэн байдлыг 2022 оны 01 сарын байдлаар авч үзвэл:

- Зорилтот бүлгээр ганцаарчилсан хэлбэрээр зөвлөгөө, мэдээлэл авсан 2110 нийт иргэн, үүнээс эмэгтэй 1263 байна.
- Зорилтот бүлгээр бүлгийн сургалт, зөвлөгөөний хэлбэрээр ажил, үйлчилгээнд хамрагдсан 417 иргэн, үүнээс эмэгтэй 254 байна.
- Дээрх үйлчилгээнд хамрагдаж үйлчилгээ авсан байгууллагын тоо 16, үйлчилгээ авсан нийт иргэд 2527, үүнээс эмэгтэй 1517 байна

*Ажил, мэргэжлийн чиг баримжаа олгох, мэдээллээр хангах үйлчилгээний ганцаарчилсан зөвлөгөө авсан байдлыг байршилаар харуулвал:*

	Аймаг, дүүрэг, байгууллагаар	Ганцаарчилсан зөвлөгөө авсан хүний тоо
<b>1</b>	<b>Баруун бүс-Дүн</b>	<b>200</b>
2	Баян-Өлгий	58
3	Говь-Алтай	20
4	Завхан	57
5	Увс	53
6	Ховд	12
<b>7</b>	<b>Хангайн бүс-Дүн</b>	<b>366</b>
8	Архангай	37
9	Баянхонгор	31
10	Булган	26
11	Орхон	102
12	Хөвсгөл	94
13	Өвөрхангай	76
<b>14</b>	<b>Төвийн бүс-Дүн</b>	<b>201</b>
15	Говьсүмбэр	7
16	Дархан-Уул	43
17	Дорноговь	33
18	Дундговь	17
19	Сэлэнгэ	36
20	Төв	24
21	Өмнөговь	41
<b>22</b>	<b>Зүүн бүс-Дүн</b>	<b>128</b>
23	Дорнод	31
24	Сүхбаатар	18
25	Хэнтий	79
<b>26</b>	<b>Улаанбаатар</b>	<b>1215</b>
27	Багануур	45
28	Багахангай	7
29	Баянгол	206
30	Баянзүрх	257
31	Налайх	190
32	Сонгинохайрхан	327
33	Сүхбаатар	49
34	Хан-Уул	67
35	Чингэлтэй	67
<b>36</b>	<b>УЛСЫН ДҮН</b>	<b>2110</b>



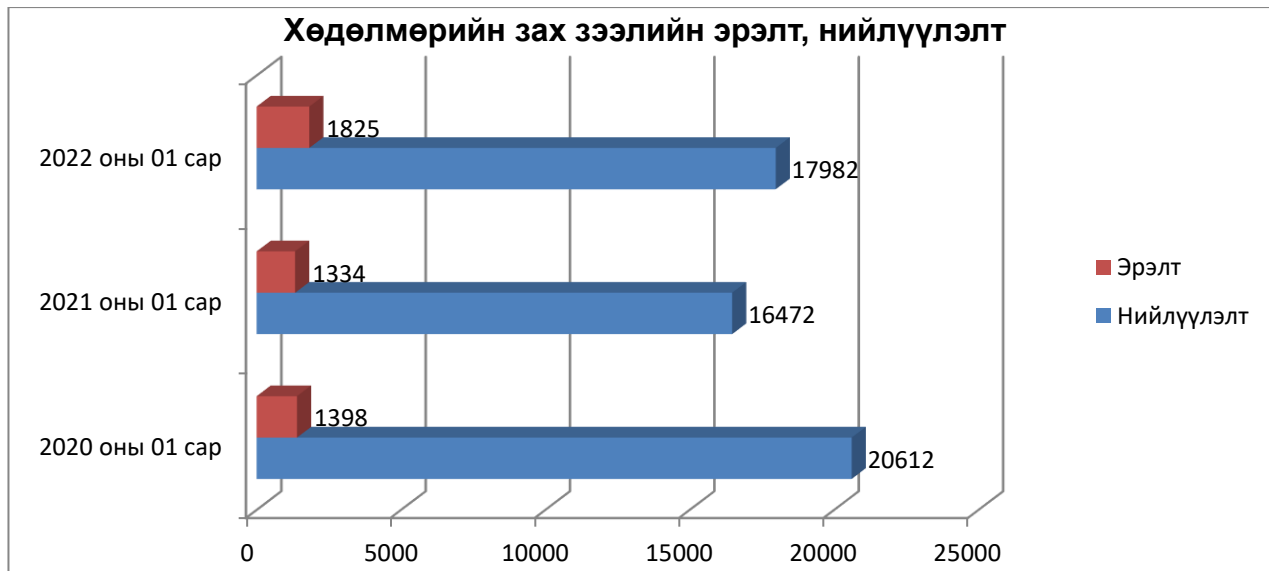
## 2.2 Ажил олгогчдоос ирүүлсэн ажлын байрны захиалга:

Хөдөлмөр эрхлэлтийн байгууллагуудын үйл ажиллагааны хүрээнд хөдөлмөрийн зах зээлийн эрэлтийг ажил олгогчдоос ирүүлж буй ажлын сул байрны захиалгаар, нийлүүлэлтийг ажиллахад бэлэн ажил идэвхтэй хайж буй бүртгэлтэй ажилгүй иргэдээр тооцож байгаа ба ажлын байрны хомсдолоос шалтгаалан эрэлт, нийлүүлэлтийн харьцаа харилцан адилгүй байна.

Ажил олгогчдоос ирүүлсэн ажлын байрны захиалгын ашиглалт аймаг нийслэлд ялгаатай байна. Тухайлбал аймгийн дунджаар 77,1 хувьтай байхад нийслэлд 28,2 хувьтай байна. Улсын хэмжээнд ажлын байрны ашиглалт 44,2 хувьтай байна.

Хөдөлмөрийн зах зээлийн эрэлтийг ажил олгогчдоос ирүүлж буй ажлын байрны захиалгаар, нийлүүлэлтийг ажил идэвхтэй хайж буй бүртгэлтэй иргэдээр тооцов.

*Хөдөлмөрийн зах зээлийн эрэлт, нийлүүлэлтийг сүүлийн 3 жилээр харуулвал:*



2022 оны 01 сард ажил олгогчдоос нийт 1825 ажлын байрны захиалга ирүүлсэн байна. Өнгөрсөн оны мөн үетэй харьцуулахад тайлант хугацаанд ажил олгогчдоос ирүүлсэн ажлын байрны захиалга 491 буюу 36,3 хувиар өссөн байна.

**Ажлын байрны захиалгыг байршилаар харуулвал**

	<b>Аймаг</b>	<b>Тоо</b>
<b>1</b>	<b>Баруун бүс</b>	<b>139</b>
2	Баян-Өлгий	11
3	Говь-Алтай	7
4	Завхан	21
5	Увс	70
6	Ховд	30
<b>7</b>	<b>Хангайн бүс</b>	<b>134</b>
8	Архангай	26
9	Баянхонгор	44
10	Булган	42
11	Орхон	12
12	Өвөрхангай	8
13	Хөвсгөл	2
<b>14</b>	<b>Төвийн бүс</b>	<b>277</b>
15	Говьсүмбэр	0
16	Дархан-Уул	89
17	Дорноговь	34
18	Дундговь	1
19	Өмнөговь	101
20	Сэлэнгэ	32
21	Төв	20
<b>22</b>	<b>Зүүн бүс</b>	<b>49</b>
23	Дорнод	19
24	Сүхбаатар	2
25	Хэнтий	28
<b>26</b>	<b>Улаанбаатар</b>	<b>1226</b>
27	Хан-Уул	233
28	Багануур	35
29	Баянзүрх	101
30	Налайх	0
31	Баянгол	99
32	Сүхбаатар	556
33	Чингэлтэй	50
34	Багахангай	4
35	Сонгинохайрхан	148
<b>36</b>	<b>УЛСЫН ДҮН</b>	<b>1825</b>

Ажлын байрны захиалгыг эдийн засгийн үйл ажиллагааны салбарын ангиллаар 2022 оны 01-р сарын байдлаар авч үзвэл дараах байдалтай байна.

№	Эдийн засгийн үйл ажиллагааны салбарын ангилал	Ажил олгогчдоос ирүүлсэн ажлын байрны захиалгын тоо	Эзлэх хувь /%/
1	Хөдөө аж ахуй, загас барилт, ан агнуур	12	0.7
2	Уул уурхай олборлолт	605	33.2
3	Боловсруулах үйлдвэр	107	5.9
4	Цахилгаан, хий, уур агааржуулалт	23	1.3
5	Усны хангамж бохир ус зайлуулах систем хог хаягдал	15	0.8
6	Барилга	102	5.6
7	Бөөний ба жижиглэнгийн худалдаа үйлчилгээ	40	2.2
8	Тээвэр ба агуулахын үйл ажиллагаа	6	0.3
9	Зочид буудал, зоогийн газар	35	1.9
10	Мэдээлэл холбоо	6	0.3
11	Санхүүгийн болон даатгалын үйл ажиллагаа	9	0.5
12	Үл хөдлөх хөрөнгийн үйл ажиллагаа	2	0.1
13	Мэргэжлийн шинжлэх ухаан болон техникийн үйл ажиллагаа	2	0.1
14	Удирдлагын болон дэмжлэг үзүүлэх үйл ажиллагаа	62	3.4
15	Төрийн удирдлага болон батлан хамгаалах үйл ажиллагаа	52	2.8
16	Боловсрол	66	3.6
17	Эрүүл мэнд, нийгмийн халамж	36	2.0
18	Урлаг үзвэр тоглоом наадам	19	1.0
19	Үйлчилгээний бусад үйл ажиллагаа	616	33.8
20	Хүн хөлслөн ажиллуулдаг, өрхийн аж ахуй	1	0.1
21	Олон улсын байгууллага суурин төлөөлөгчийн үйл ажиллагаа	9	0.49
<b>ДҮН</b>		<b>1825</b>	<b>100</b>

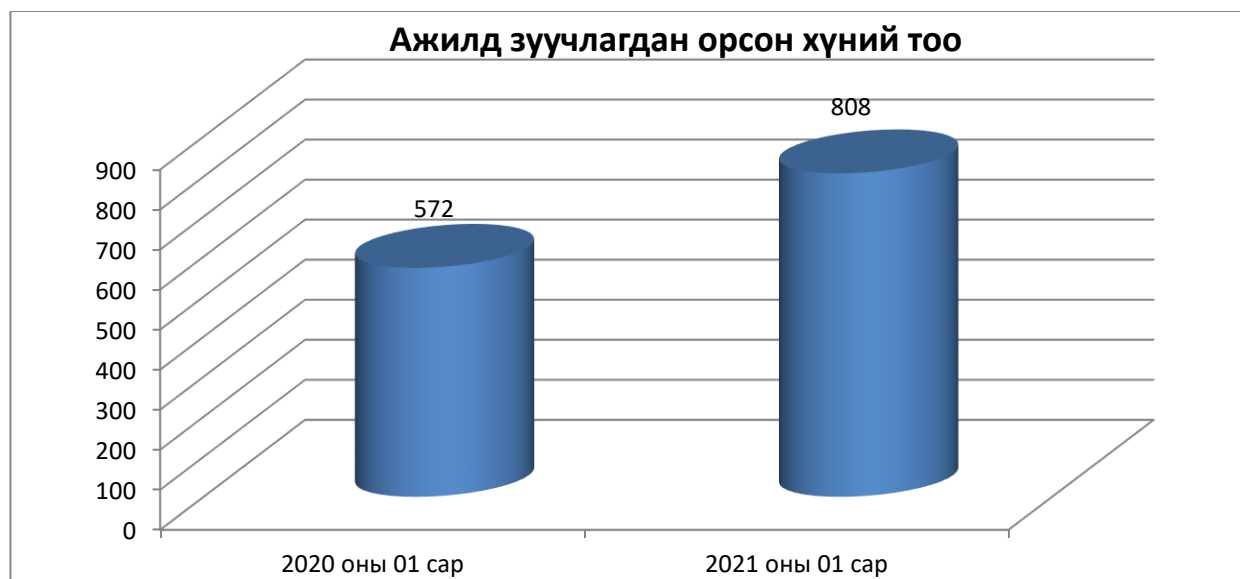
*Ажлын байрны захиалгыг ажил мэргэжлийн ангиллаар авч үзвэл дараах байдалтай байна.*

№	Ажил мэргэжлийн ангилал	Ажил олгогчдоос ирүүлсэн ажлын байрны захиалгын тоо	Эзлэх хувь /%/
1	Менежер	74	4.1
2	Мэргэжилтэн	218	11.9
3	Техникч болон туслах /дэд мэргэжилтэн/	111	6.1
4	Контор үйлчилгээний ажилтан	40	2.2
5	Худалдаа үйлчилгээний ажилтан	212	11.6
6	ХАА, загас ан агнуурын ажилтан	3	0.2

7	Үйлдвэрлэл, барилга, гар урлал, холбогдох ажил, үйлчилгээний ажилтан	749	41.0
8	Суурин төхөөрөг, машин механизмын операторч, угсрагч	105	5.8
9	Энгийн ажил, мэргэжил	307	16.8
10	Зэвсэгт хүчний ажил, мэргэжил	6	0.3
<b>ДҮН</b>		<b>1825</b>	<b>100</b>

### 2.3 Ажилд зуучлах үйлчилгээ:

2022 оны 01 сарын байдлаар ажил олгогчдоос нийт 1825 ажлын байрны захиалга ирүүлсэнээс 808 иргэнийг эдгээр ажлын байранд ажилд зуучлан оруулсан байна. Энэ нь ажлын байрны ашиглалт 44,2 хувьтай байгаа бөгөөд өнгөрсөн оны мөн үетэй харьцуулахад ажилд зуучлан оруулсан хүний тоо 236 хүнээр буюу 41,2 пунктээр өссөн үзүүлэлттэй байна.

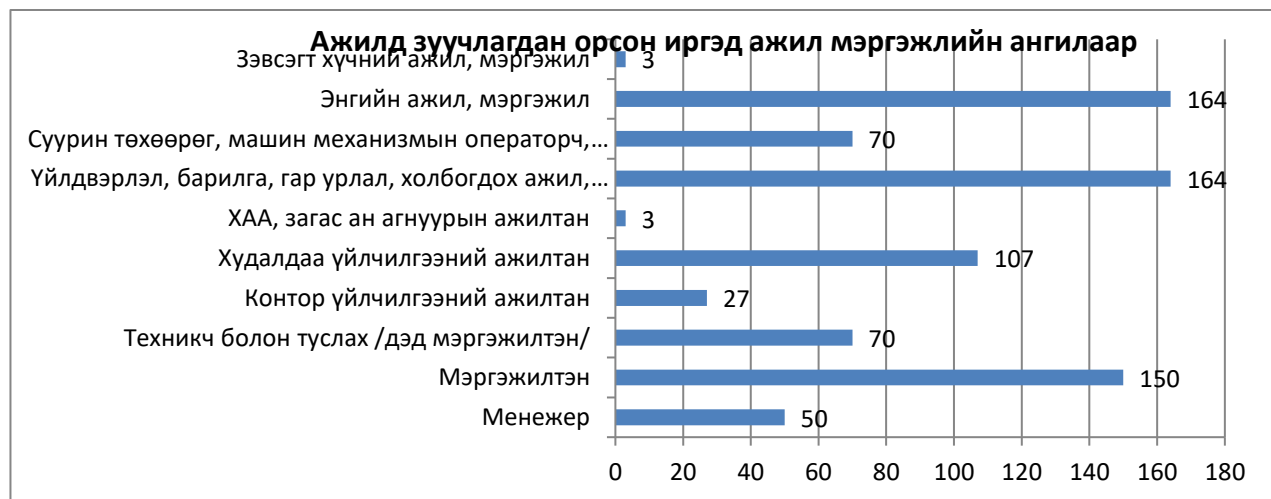


### **Ажилд зуучлагдсан иргэдийг байршил, хүйсээр харуулвал**

		<b>Бүгд</b>	<b>Эмэгтэй</b>
<b>1</b>	<b>Баруун бүс</b>	<b>131</b>	<b>68</b>
2	Баян-Өлгий	14	2
3	Говь-Алтай	7	5
4	Завхан	16	5
5	Увс	68	38
6	Ховд	26	18
<b>7</b>	<b>Хангайн бүс</b>	<b>94</b>	<b>50</b>
8	Архангай	28	11
9	Баянхонгор	36	19

10	Булган	2	2
11	Орхон	15	9
12	Өвөрхангай	12	8
13	Хөвсгөл	1	1
<b>14</b>	<b>Төвийн бүс</b>	<b>191</b>	<b>82</b>
15	Говьсүмбэр	1	0
16	Дархан-Уул	78	37
17	Дорноговь	5	1
18	Дундговь	1	1
19	Өмнөговь	76	28
20	Сэлэнгэ	16	7
21	Төв	14	8
<b>22</b>	<b>Зүүн бүс</b>	<b>46</b>	<b>20</b>
23	Дорнод	17	6
24	Сүхбаатар	5	1
25	Хэнтий	24	13
<b>26</b>	<b>Улаанбаатар</b>	<b>346</b>	<b>177</b>
27	Хан-Уул	22	7
28	Багануур	32	20
29	Баянзүрх	38	17
30	Налайх	1	0
31	Баянгол	58	29
32	Сүхбаатар	19	7
33	Чингэлтэй	36	20
34	Багахангай	5	3
35	Сонгинохайрхан	135	74
<b>36</b>	<b>УЛСЫН ДҮН</b>	<b>808</b>	<b>397</b>

Нийт ажилд зуучлагдан орсон иргэдийг ажил мэргэжлийн ангиллаар авч үзвэл:



Нийт ажилд зуучлагдан орсон иргэдийг насны бүлгээр авч үзвэл:

Насны бүлэг	Ажилд зуучлагдан орсон иргэдийн тоо	Эзлэх хувь
15-24	194	24.0
25-34	247	30.6
35-44	199	24.6
45-54	138	17.1
55-59	19	2.4
60+	11	1.4
<b>ДҮН</b>	<b>808</b>	<b>100</b>



Нийт ажилд зуучлагдан орсон иргэдийг өмчийн хэлбэрээр авч үзвэл:

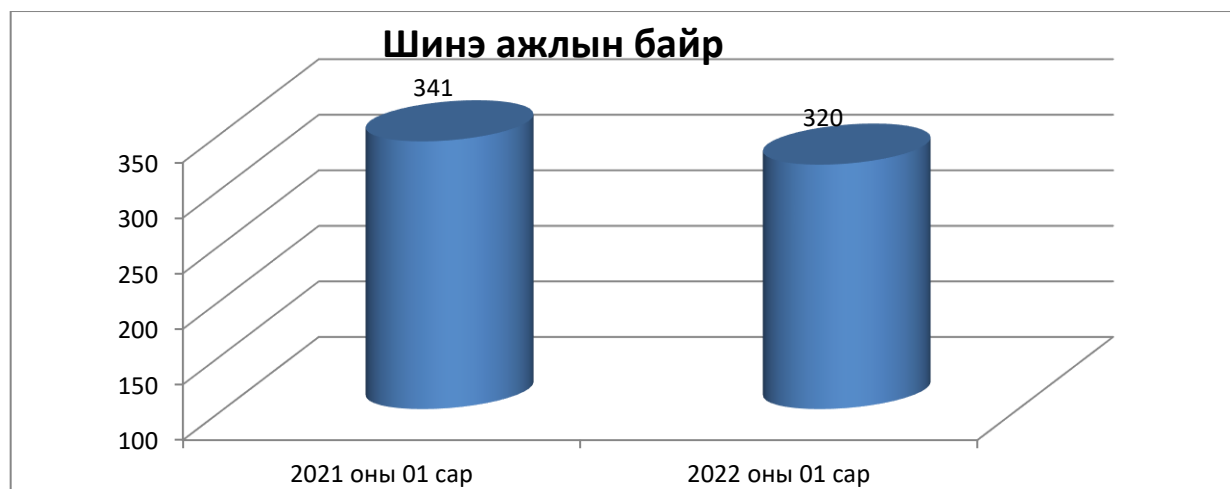
Байгууллагын хэлбэрээр өмчийн	Ажилд орсон иргэдийн тоо: Бүгд	Үүнээс: Эмэгтэй	Эзлэх хувь
Төрийн өмчийн	282	187	34.9
Орон нутгийн өмчийн	11	2	1.4
Хувийн өмчийн	515	208	63.7
<b>ДҮН</b>	<b>808</b>	<b>397</b>	<b>100</b>



#### 2.4 Ажлын шинэ байр

Улсын хэмжээнд 2022 оны 01 сард нийт 320 ажлын шинэ байр бий болж, түүнд ажилгүй иргэдийг бүрэн байршуулсан байна.

Ажлын шинэ байрны бүртгэлийг орон нутгийн Хөдөлмөр, халамжийн үйлчилгээний газар, хэлтсүүдийн ажлын байрны бүртгэл хариуцсан мэргэжилтнүүд Ажил олгогч байгууллагууд болон аж ахуйн нэгжтэй холбогдон хамтран бүртгэх ажлыг хийж гүйцэтгэж байна. Тухайн нутаг дэвсгэр дээрх шинээр байгуулагдсан салбар нэгжүүд буюу шинээр бий болж байгаа ажлын байрыг бүртгэж мэдээллийг “LMIS” програмаар нэгтгэн гаргаж байна. Тайлант хугацаанд нийт 320 ажлын шинэ байрыг бүртгэж тухайн ажлын байранд ажилд орсон иргэдийн мэдээллээр баталгаажуулсан байна. Ажлын шинэ байранд ажилд орсон иргэдийг өмнөх оны мөн үетэй харьцуулан авч үзвэл 21 хүнээр буюу 6,1 хувиар буурсан үзүүлэлттэй байна.

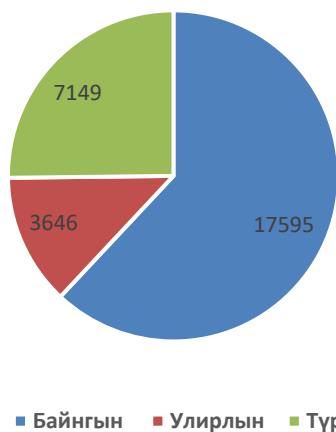


**Шинэ ажлын байранд орсон иргэдийг байршил, хүйсээр харуулвал**

		<b>Бүгд</b>	<b>Эмэгтэй</b>
<b>1</b>	<b>Баруун бүс</b>	<b>56</b>	<b>43</b>
2	Баян-Өлгий	0	0
3	Говь-Алтай	2	1
4	Завхан	5	4
5	Увс	40	32
6	Ховд	9	6
<b>7</b>	<b>Хангайн бүс</b>	<b>87</b>	<b>39</b>
8	Архангай	26	11
9	Баянхонгор	18	6
10	Булган	0	0
11	Орхон	16	11
12	Өвөрхангай	3	3
13	Хөвсгөл	24	8
<b>14</b>	<b>Төвийн бүс</b>	<b>13</b>	<b>3</b>
15	Говьсүмбэр	0	0
16	Дархан-Уул	0	0
17	Дорноговь	5	0
18	Дундговь	0	0
19	Өмнөговь	0	0
20	Сэлэнгэ	8	3
21	Төв	0	0
<b>22</b>	<b>Зүүн бүс</b>	<b>4</b>	<b>1</b>
23	Дорнод	1	0
24	Сүхбаатар	3	1
25	Хэнтий	0	0
<b>26</b>	<b>Улаанбаатар</b>	<b>160</b>	<b>66</b>
27	Хан-Уул	45	24
28	Багануур	0	0
29	Баянзүрх	0	0
30	Налайх	0	0
31	Баянгол	44	12
32	Сүхбаатар	1	1
33	Чингэлтэй	17	10
34	Багахангай	0	0
35	Сонгинохайрхан	53	19
<b>36</b>	<b>УЛСЫН ДҮН</b>	<b>320</b>	<b>152</b>



### Ажлын шинэ байранд орсон иргэд



Нийт шинэ ажлын байрнаас, байнгын шинэ ажлын байр 282 буюу 88,1 хувь, улирлын шинэ ажлын байр 29 буюу 9,1 хувь, түр шинэ ажлын байр 9 буюу 2,8 хувийг тус тус эзэлж байна .